

AIN

Édition de Bourg - Bresse - Val de Saône

AIN ▶ Très haut débit

Comment les opérateurs se partagent le département

Vous êtes éligible à la fibre optique mais perdu dans les arcanes des réseaux et des offres commerciales. Petit guide pratique à l'intention des internautes aindinois.

Fini de regarder fixement votre ordinateur en train de télécharger une photo pendant un quart d'heure. Vous voilà enfin éligible au très haut débit internet (THD) ! Votre commune vient de recevoir la fibre optique. Oui mais. Qui la déploie ? Qui la vend ? À quels prix, pour quels services ?

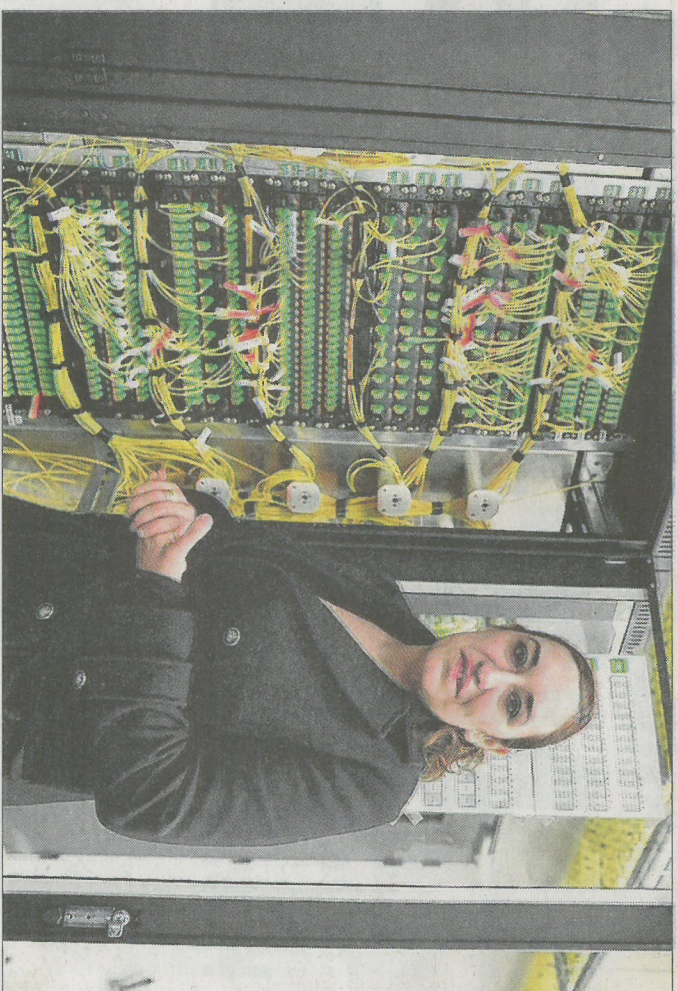
Opérateurs et fournisseurs

Ne pas confondre les opérateurs d'infrastructures, ou déployeurs, qui déploient le réseau de fibre optique. Et les fournisseurs d'accès internet (FAI, ou opérateurs de services) qui viennent y commercialiser leurs offres.

Le Syndicat intercommunal d'énergie et de e-communications de l'Ain (SIEA) est un déployeur qui vend l'accessibilité à son réseau à des FAI. Les opérateurs de proximité sont des fournisseurs d'accès internet Orange et SFR font les deux. Clair et net ?

Le réseau li@in

Déployé depuis 2007 par le SIEA, il s'agit d'un réseau d'initiative publique (RIIP) pionnier en France. Le SIEA s'est donné pour objectif de fiber l'ensemble de l'Ain, hors zone Orange/SFR, d'ici à 2021. Soit 378 communes pour 287 000 prises. Il en est à 242 communes pour 116 000 foyers éligibles. Forte accélération du déploiement ces prochai-



Stéfany Douillet, directrice des communications électroniques au SIEA : « Le réseau li@in est le plus accessible de France. » Tous les fournisseurs peuvent y proposer leurs services. Photo Progrès/Laurent THEVENOT

nes années.

Tous les fournisseurs peuvent y proposer leurs services. 40 000 abonnés aujourd'hui entre les clients d'Orange, de SFR et des opérateurs de proximité.

Orange

En 2012, l'État, qui ne souhaitait pas que les opérateurs creussent des tranchées dans tous les sens, a confié le pilotage de la fibre dans l'Ain à Orange.

L'opérateur historique agit en tant que déployeur dans quinze communes, comme par hasard les plus densément peuplées : les quinze de l'agglomération de Bourg-en-Bresse, moins Viriat, Péronnas et Saint-André-sur-Vieux-Jonc où le SIEA était déjà

implanté ; plus Oyonnax, Ambérieu-en-Bugey et Saint-Laurent-sur-Saône, qui est rattachée à la communauté d'agglomération mâconnaise.

À fin 2018, il en a fibré cinq (Bourg, Ambérieu, Oyonnax, Jasseron, Saint-Denis-les-Bourg). Le déploiement des quelques 50 000 lignes de sa zone devrait être achevé en 2022. A noter qu'après avoir installé partiellement la fibre à Oyonnax, Orange a rétrocedé la commune à SFR début 2019.

En tant que fournisseur d'accès, Orange commercialise évidemment ses offres sur son réseau (cinq communes, 35 000 prises éligibles à fin 2018) mais aussi sur celui du SIEA (102 communes

Éligibles mais pas forcément élus

Pour savoir si votre logement, bureau ou entreprise peut recevoir la fibre optique, il faut d'abord savoir de quel réseau (li@in/SIEA, Orange, ou SFR pour Oyonnax) dépend votre commune. Puis pratiquer le test d'éligibilité sur le site de l'opérateur en question.

Si vous êtes éligible, rien ne dit que vous serez forcément élu. D'abord, certaines communes sont totalement fibrées, d'autres partiellement. Votre voisin d'en face peut très bien accéder au THD, tandis que vous restez bloqué à un débit de limace. Rageant. Mais d'ici à deux ans, la fibre couvrira l'ensemble du département jusqu'au hameau le plus reculé, promettent les opérateurs.

Après, reste à savoir si votre fournisseur d'accès préféré commercialise son offre fibre sur le réseau qui vous correspond. Pas sûr. « Les FAI viennent sur le réseau en fonction de leurs volontés commerciales, explique Stéfany Douillet, directrice

communications électroniques du SIEA. Cela se mesure en termes de logements desservis dans le secteur et de leurs parts de marché. Il peut aussi y avoir un délai entre l'ouverture du service sur une commune et l'arrivée effective de certains FAI car ils doivent notamment installer leurs équipements actifs. » Ce qui explique, par exemple, pourquoi Orange ne propose sa fibre que sur 102 communes li@in, alors que le SIEA en a fibré 242.

Si votre FAI n'y est pas, deux solutions : soit attendre qu'il y soit, soit changer de fournisseur. Au fait, lequel choisir ? Orange, SFR, opérateur alternatif ? Tarifs, promotions, proximité, services, profil de l'internaute... Le choix dépend d'une multitude de facteurs objectifs et de motivations individuelles. Seule certitude, ne pas s'emballer. Tester, comparer, négocier. Avant de passer au très haut débit, il est urgent de prendre son temps.

M. D.

pour 65 000 lignes aujourd'hui).

SFR

L'opérateur au carré rouge poursuit le déploiement sur Oyonnax. Orange a déjà fibré 5 289 logements. Il en reste 5 000 pour SFR. Fin du chantier à l'horizon 2020. Le FAI SFR est également co-investisseur sur la zone Orange (12 000 prises éligibles à ses services) et fournisseur de longue date du SIEA (100 000 foyers éligibles).

Bouygues et Free

Les deux autres "grands" ne sont pas, pour l'instant, présents sur la fibre optique de l'Ain. Négociations en cours avec le SIEA.

Marc DAZY

ZOOM

Opérateurs de proximité

Ces FAI alternatifs proposent leurs services sur le réseau li@in essentiellement. Cinq (Adeli, K-Net, Kiwi, Tel & Go, Wibox) s'adressent aux particuliers, une trentaine aux professionnels.

Le cas K-Net

Ce FAI a été créé à Saint-Genis-Pouilly par Frank Bisetti, patron d'une société informatique qui ne trouvait pas le bon service à proposer à ses clients. Neuf ans après, K-Net emploie 97 salariés, couvre 35 départements et raccorde plus de 20 000 abonnés à la fibre. Dont 6 000 sur li@in.